

«Утверждаю»

И.о. Директора МБУДО «Спортивная школа г.Онеги»



Т.А.Шевченко
Т.А.Шевченко

» *апреля* 2024г.

Анализ деятельности
муниципального бюджетного учреждения дополнительного
образования «Спортивная школа г.Онеги»
на 1 апреля 2024г.

1. Общие сведения о педагогическом коллективе спортивной школы г.Онега

В 2023-2024 учебном году в МБУ ДО «Спортивная школа г.Онеги» обучалось 565– обучающихся.

Тренерско-педагогический состав:

– тренер-преподаватель – 12 человек.

Наличие званий и квалификаций у тренеров и педагогов дополнительного образования:

-отличники физической культуры - 3 человека;

- тренер с высшей квалификационной категорией – 1 человек;

- первая квалификационная категория -3 человека;

У учреждения для занятий спортом имеется:

-домики для лыжной подготовки – 3 шт.;

- спортивный зал - 1 шт.);

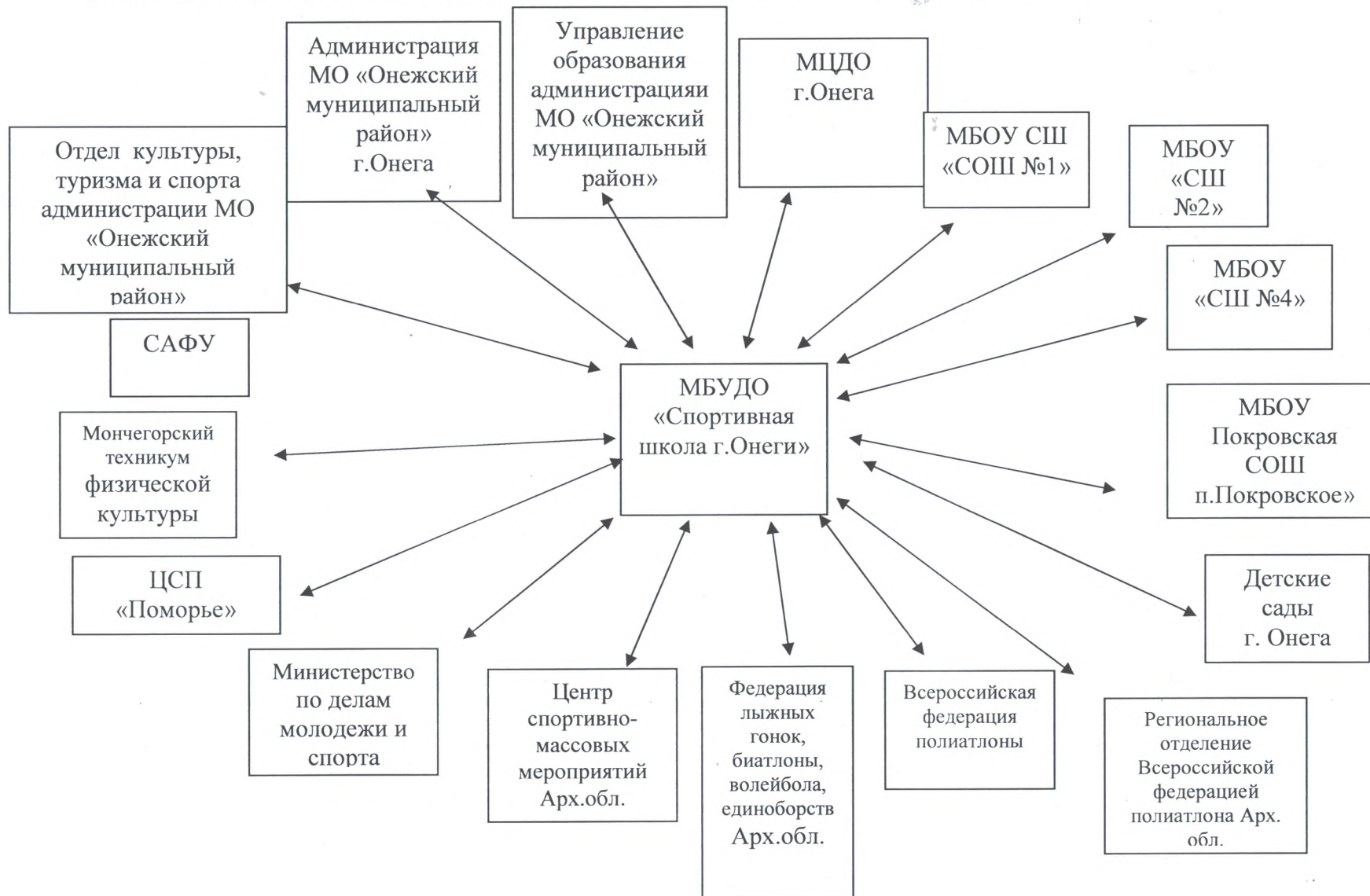
- тренажерный зал – 1 шт.

В 2023/2024 учебном году в МБУДО «Спортивная школа г.Онеги» обучалось 600 обучающихся, из всех обучающихся сформирована 21 группа обучающихся. Из них 5 групп обучающихся занимаются в группах спортивной подготовки по трем видам спорта (биатлон, полиатлон, лыжные гонки), 16 групп обучающихся занимаются в дополнительном образовании по 4 видам спорта (лыжные гонки, шашки, волейбол, мини-футбол) и отделение адаптивной физической культуры 3 группы.

Заместитель директора по учебно-воспитательной работе совместно с педагогами дополнительного образования и тренерами проводит работу по организации, проведению и участию в соревнованиях всех уровней. Ведет совместную работу по дальнейшему совершенствованию спортивной подготовки сильнейших спортсменов спортивной школы с центрами спортивной подготовки Архангельской области.

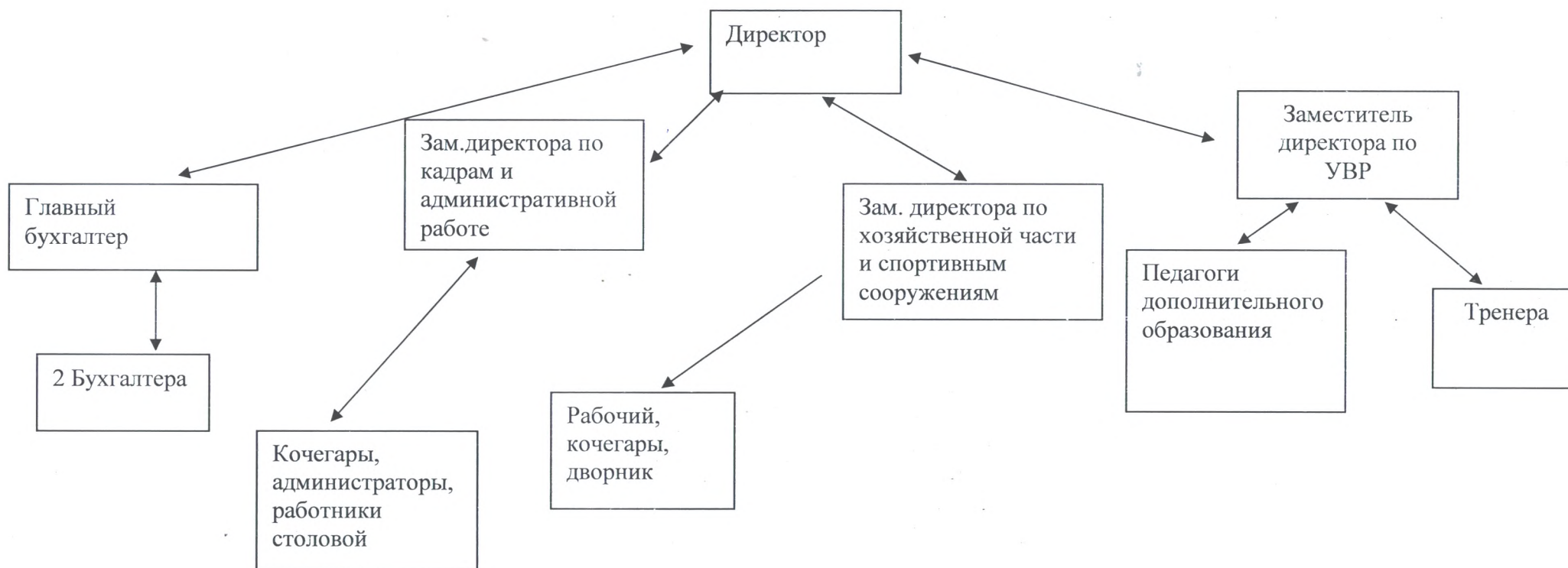
2. Работа с организациями

Спортивная школа г.Онеги плодотворно работает с организациями и учреждениями города и области.



Данная работа помогает расширить границы обучающего пространства, позволяет предоставлять услуги в «шаговой доступности», проводить популяризацию видов спорта и набор обучающихся, а также отбор перспективных обучающихся для дальнейшего совершенствования спортивного мастерства.

3. Структура управления МБУДО «Спортивная школа г.Онеги»



4. Внутренний контроль

Анализ контроля в 2024 году

Важное место в системе работы Спортивной школы занимает внутренний контроль, который носит системный и вариативный характер. Мониторинг проводится как по промежуточным, так и по конечным результатам и включает в себя проверку полученных результатов, определение качественных особенностей физической и спортивной подготовки обучающихся.

При составлении нагрузки соблюдалась преемственность между ступенями обучения.

Непрерывное отслеживание в 2023 – 2024 учебном году велось по следующим направлениям:

- Контроль за результатами обучения детей:
 - посещение занятий педагогов;
 - проверку рабочих журналов;
 - собеседования с родителями и педагогами дополнительного образования;
 - плановую и выборочную проверку посещаемости обучающимися тренировочных занятий.

Методы контроля:

- наблюдение (посещение тренировочных занятий),
- изучение документации,
- анкетирование,
- анализ.

В Спортивной школе г.Онеги работает система промежуточного контроля, которая включала:

- входные контрольные нормативы по ОФП в группах Н.П.-1 года обучения, У-Т -1-4 года обучения;
- контрольные нормативы по ОФП и СФП в начале и в конце учебного года, контрольно-переводные экзамены в конце учебного года. Выявляются степень освоения учебной программы, подготовленность занимающихся в соответствии этапу подготовки.

Анализ результатов позволяет оперативно корректировать спортивную подготовку обучающихся.

Система посещения тренировочных занятий складывалась из:

- Посещение тренировочных занятий педагога на протяжении рабочего дня с целью изучения соответствия методических приемов обучения возрастным особенностям обучающихся;
- Посещение тренировочных занятий педагога с целью проверки наполняемости групп.

Посещенные занятия показывают, что:

- Педагоги владеют методикой преподавания в соответствии с учебной программой, методически грамотно строят тренировки.
- работа с хорошо подготовленными и менее подготовленными обучающимися ведется в соответствии с их подготовленностью;

Рекомендовано:

- разнообразить формы проведения занятий, использовать доступные подходы обучения;
- активнее внедрять элементы информационных технологий;
- отслеживать работу по накоплению и обобщению передового опыта через МО;

Результаты контроля ведения школьной документации.

Проверка документации осуществлялась в соответствии с внутренним контролем в 2024 году. Ежемесячно проверялись групповые журналы, отчеты по соревновательной деятельности.

Основными элементами контроля учебно-воспитательного процесса в 2024 году явились:

- состояние преподавания спортивных дисциплин;
- качество ведения документации;
- выполнение учебных программ и практической её части;
- выполнение решений педагогических советов и совещаний,
- Использовались разнообразные формы контроля

Итоги контроля заслушивались на педагогических советах и совещаниях при директоре и зам. директора по УВР.

ВЫВОД: Все намеченные мероприятия выполнены согласно плану. Формы и методы соответствуют задачам, которые ставил педагогический коллектив школы на учебный год.

Контролем были также пронизаны все сферы воспитательной деятельности Спортивной школы, области здоровье сбережения, техники безопасности.

5. Анализ проведения должностного контроля за 2023-2024 учебный год

	Вопросы контроля	1 полугодие	2 полугодие
1	Состояние преподавания спортивной дисциплины (отв. зам. директора по УВР)	Персональный контроль за преподаванием по видам спорта. Контроль за подготовленностью обучающихся в соответствии с требованиями учебных программ.	
2	Исполнение выполнения утвержденных образовательных программ и учебных планов (отв. зам. директора по УВР)	В конце каждого полугодия анализируется выполнение учебных программ и совпадение календарного планирования со сроками прохождения программного материала.	
3	Преподавательская деятельность педагогов дополнительного образования и тренеров	Информация, индивидуальная работа. Результативность воспитанников. Информация к методическому дню.	
4	Проведение контрольных тренировок для проверки текущей подготовленности обучающихся два раза в год (отв. зам. директора по УВР)	Входные контрольные нормативы по ОФП групп СОГ и НП 1 г.о. Контрольные нормативы по ОФП и СФП групп НП 2 г.о. и УТГ	Контрольные нормативы по ОФП и СФП всех групп подготовки
5	Взаимодействие с родителями по вопросам извещения о результатах тренировочного процесса	Выставление результатов участия в соревнованиях, контрольных тренировок, сдачи контрольных нормативов и результатов переводных экзаменов.	
6	Контроль за выполнением требований к ведению журналов (отв. зам. директора по УВР)	В конце каждого полугодия анализируется оформление журналов в соответствии с установленными требованиями, своевременность и объективность заполнения, выполнение учебных программ.	
7	Ведение педагогами дополнительного образования и тренерами установленной документации	Контроль осуществляется в соответствии принятых документов по организации работы Дворца спорта г. Онега	
8	Результаты деятельности педагогов дополнительного образования и тренеров по соблюдению охраны труда и созданию безопасных условий при организации учебных занятий	Анализ сводных данных по травматизму обучающихся. Проведение инструктажа по ТБ, антитеррористической и ПБ с работниками учреждения - журнал по ТБ. Учебные мероприятия по эвакуации обучающихся из здания.	Проведение инструктажа по ТБ, антитеррористической и ПБ с работниками учреждения - журнал по ТБ.
9	Родительские собрания	Информация анализировалась с целью посещаемости собраний родителями и качества подготовки собраний педагогами, своевременность проведения.	
10	Работа с сильнейшими спортсменами	Встреча с родителями спортсменов по мере необходимости.	
11	Здоровье обучающихся (отв. зам. директора по УВР)	Анализ результатов медицинского осмотра в областном физ. диспансере, предоставление медицинских справок новичками.	

6. Анализ работы МБУ ДО «Спортивной школы г.Онеги» за 2023/2024 учебный год

Работа МБУДО «Спортивная школа г.Онеги» в 2023/ 2024 учебном году проводилась не только на спортивных площадках

учреждения, но и использовались спортивные залы городских школ:

- ❖ СОШ № 1 (волейбол)
- ❖ СОШ № 2 (мини-футбол)
- ❖ СОШ № 4 (волейбол)

На базе дворца спорта занятия проводились по следующим видам спорта:

- ❖ Спортивная школа г. Онега по адресу: пер. Спотривный д. 1, стр 2: лыжные гонки, полиатлон, биатлон, волейбол, мини-футбол;
- ❖ Спортивная школа г. Онега по адресу: Ленина 88/25 – отделение дзюдо.

В спортивных отделениях по видам спорта в 2023-2024 учебном году работали:

- ❖ Отделение лыжных гонок – 4-тренер штатных тренера-преподавателя и 2 совместитель,
- ❖ Отделение биатлона- 1 штатный тренер-преподаватель,
- ❖ Отделение волейбола – 1- штатный тренер-преподаватель,
- ❖ Отделение шашек 1 штатный тренер-преподаватель,
- ❖ Отделение адаптивной физической культуры 1 штатный тренер-преподаватель,
- ❖ Отделение мини-футбола – 1 штатный тренер-преподаватель,
- ❖ Отделение полиатлона -1 штатный тренер-преподаватель.

2. МБУ ДО «Спортивная школа г.Онеги» в 2023/2024 учебном году реализовал следующие этапы спортивной подготовки:

- оздоровительный этап подготовки (дополнительное образование);
- этап начальной подготовки (спортивная подготовка);
- учебно-тренировочный этап (спортивная подготовка).

При реализации различных этапов подготовки в Спортивной школе г. Онега реализуются следующие задачи:

1. Задачи оздоровительного этапа:

- ✓ привлечение максимально возможного числа детей и подростков к систематическим занятиям спортом, направленных на развитие их личности;
- ✓ утверждение здорового образа жизни;
- ✓ овладение основами техники выполнения физических упражнений;
- ✓ приобретение разносторонней физической подготовленности;
- ✓ выявление задатков и способностей детей;
- ✓ привитие стойкого интереса к занятиям спорта;
- ✓ утверждение здорового образа жизни;
- ✓ воспитание черт спортивного характера;
- ✓ приобретение соревновательного опыта

На учебно-тренировочный этап ставятся другие задачи.

2. Задачи этапа начальной подготовки:

- ✓ стабильность состава занимающихся;
- ✓ динамика прироста индивидуальных показателей физической подготовленности;
- ✓ уровень освоения основ техники видов спорта;
- ✓ освоение навыков гигиены, самоконтроль;

Этап начальной подготовки – это базовый этап для формирования учебно-тренировочных групп, которые определяют результативность педагогической работы.

3. Учебно-тренировочный этап разбит на два блока:

- ✓ учебно-тренировочный - до 2 лет занятий в Спортивной школе г. Онега
- ✓ учебно-тренировочный - свыше 2 лет занятий в Спортивной школе г. Онега

В каждом блоке этапа определены свои задачи:

Задачи учебно-тренировочного этапа (до 2 лет):

- ✓ повышение уровня разносторонней подготовленности
- ✓ овладение основами техники вида спорта
- ✓ приобретение соревновательного опыта
- ✓ улучшение состояния здоровья
- ✓ профилактика вредных привычек и правонарушений

Задачи учебно-тренировочного этапа (свыше 2 лет) (этап углубленной тренировки):

- ✓ совершенствование техники
- ✓ развитие специально физических качеств
- ✓ повышение уровня функциональной подготовленности
- ✓ освоение допустимых тренировочных и соревновательных нагрузок
- ✓ накопление соревновательного опыта и достижения спортивного результата.

7. Лучшие спортсмены МБУ ДО «Спортивная школа г. Онеги», входящие в сборную команд Архангельской области за учебный год:

1. Отделение полиатлона:

- Усачева Софья
- Казакова Ксения
- Мальцева Екатерина
- Коловнякова Виталина
- Коширина Ольга
- Ульюк Марк

2 Отделение волейбола

- Уткина Валерия
- Трапезникова Дарья
- Сбруина Дарья
- Богданова Кристина
- Савина Ксения
- Мелехова Софья
- Панфилова Влада

-Постникова Ульяна
-Приписнова Дарья

Подготовка спортсменов в 2023/2024 учебном году:

Отделение	Массовые разряды	1 разряд	КМС	МС
Биатлон	13	2		
Лыжные гонки	75	1		
Полиатлон	10	3	1	1
Волейбол	27			
Мини-футбол				
ИТОГО:	126	6	1	1

Руководство школой.

На заседаниях тренерского и педагогического совета рассматривались вопросы:

- организация работы в спортивных отделениях,
- учебная деятельность спортивных отделений,
- методическая работа,
- результаты соревнований,
- летний отдых обучающихся,
- контроль за здоровьем занимающихся,
- работа тренеров и педагогов дополнительного образования,
- реализация календарных планов,
- регистрация обучающихся в АИС «Навигатор».

Вопросы, поставленные на тренерских и педагогических советах, дают возможность своевременно корректировать учебные занятия и своевременно решать возникающие проблемы.

Системный контроль за учебной деятельностью направлен на выполнение задач, стоящих перед Спортивной школой г. Онега:

- развитие массового спорта (сохранность контингента, привлечение детей к занятиям спорта),
- повышение спортивных результатов (разрядов).

Воспитательная работа является одной из главных составляющих учебно-тренировочного процесса. Этот процесс непрерывный, он ведется в период учебных занятий и на соревнованиях. Без воспитания воли к победе, усилия, терпения, сопереживать, трудиться, невозможно достигнуть результатов в спорте.

Для воспитания морально - нравственных качеств и патриотических чувств у спортсменов проводятся традиционные соревнования конкурсы рисунков: посвященных Дню Защитника Отечества, Дню Победы, ко дню тренера, ко дню физкультурника. Традиционно проводятся спортивные праздники: «Новогодняя гонка», «Рождественская гонка», «Весенние турниры по видам спорта», «Осенние турниры по видам спорта», «Семейные состязания по видам спорта».

Задачи на следующий учебный год:

1. Систематизировать воспитательные мероприятия по спортивным отделениям, согласно возрасту и стоящих задач;
2. Активизировать воспитательную деятельность педагогов на развитие личности занимающихся, на реализацию творческой жизни детей;

Важнейшей задачей Спортивной школы г. Онега является сохранение здоровья занимающихся. Эта задача решается совместно с медицинским контролем со стороны Архангельского Физ.диспансера, со стороны спортивного врача Онежской ЦРБ, новички к занятиям допускаются только при наличии медицинского допуска. Тренерам и педагогам необходимо повысить контроль к допуску к занятиям не только новичков, но и всех занимающихся.

- Тренерам-преподавателям всех спортивных отделений необходимо планировать и организовать учебно-тренировочные занятия в лагерях с дневным пребыванием и в загородных стационарных лагерях.

Работа, проводимая в 2024 году, была направлена на совершенствование учебных занятий, способствующих созданию благоприятной работы в отделениях, сохранности здоровья у детей, особенно после заболеваний, связанных с COVID – 19.

**ПОКАЗАТЕЛИ
ДЕЯТЕЛЬНОСТИ ОРГАНИЗАЦИИ ДОПОЛНИТЕЛЬНОГО ОБРАЗОВАНИЯ,
ПОДЛЕЖАЩЕЙ САМООБСЛЕДОВАНИЮ
МБУ ДО «Спортивная школа г.Онега» 2024 год.**

N п/п	Показатели	Единица измерения
1.	Образовательная деятельность	
1.1	Общая численность учащихся, в том числе:	565 человек
1.1.1	Детей дошкольного возраста (3 - 7 лет)	82 человека
1.1.2	Детей младшего школьного возраста (7 - 11 лет)	177 человек
1.1.3	Детей среднего школьного возраста (11 - 15 лет)	162 человека
1.1.4	Детей старшего школьного возраста (15 - 17 лет)	36 человек
1.2	Численность учащихся, обучающихся по образовательным программам по договорам об оказании платных образовательных услуг	0
1.3	Численность/удельный вес численности учащихся, занимающихся в 2-х и более объединениях (кружках, секциях, клубах), в общей численности учащихся	108человек/19%
1.4	Численность/удельный вес численности учащихся с применением дистанционных образовательных технологий, электронного обучения, в общей численности учащихся	человек/% 0
1.5	Численность/удельный вес численности учащихся по образовательным программам для детей с выдающимися способностями, в общей численности учащихся	человек/% 0
1.6	Численность/удельный вес численности учащихся по образовательным программам, направленным на работу с детьми с особыми потребностями в образовании, в общей численности учащихся, в том числе:	человек/% 0
1.6.1	Учащиеся с ограниченными возможностями здоровья	10человек/ 1,8%

1.6.2	Дети-сироты, дети, оставшиеся без попечения родителей	человек/% 0
1.6.3	Дети-мигранты	человек/% 0
1.6.4	Дети, попавшие в трудную жизненную ситуацию	человек/% 0
1.7	Численность/удельный вес численности учащихся, занимающихся учебно-исследовательской, проектной деятельностью, в общей численности учащихся	человек/% 0
1.8	Численность/удельный вес численности учащихся, принявших участие в массовых мероприятиях (конкурсы, соревнования, фестивали, конференции), в общей численности учащихся, в том числе:	человек/% 388/68,6
1.8.1	На муниципальном уровне	388человек/68,6%
1.8.2	На региональном уровне	52человека/9,2%
1.8.3	На межрегиональном уровне	0человек/%
1.8.4	На федеральном уровне	0человек/%
1.8.5	На международном уровне	0человек/%
1.9	Численность/удельный вес численности учащихся - победителей и призеров массовых мероприятий (конкурсы, соревнования, фестивали, конференции), в общей численности учащихся, в том числе:	204человека36%
1.9.1	На муниципальном уровне	186человек/32,9%
1.9.2	На региональном уровне	18человек/ 3,2%
1.9.3	На межрегиональном уровне	0человек/%
1.9.4	На федеральном уровне	0человек/%

1.9.5	На международном уровне	0человек/%
1.10	Численность/удельный вес численности учащихся, участвующих в образовательных и социальных проектах, в общей численности учащихся, в том числе:	0человек/%
1.10.1	Муниципального уровня	0человек/%
1.10.2	Регионального уровня	0человек/%
1.10.3	Межрегионального уровня	0человек/%
1.10.4	Федерального уровня	0человек/%
1.10.5	Международного уровня	0человек/%
1.11	Количество массовых мероприятий, проведенных образовательной организацией, в том числе:	38единиц
1.11.1	На муниципальном уровне	30 единиц
1.11.2	На региональном уровне	8единиц
1.11.3	На межрегиональном уровне	0единиц
1.11.4	На федеральном уровне	0единиц
1.11.5	На международном уровне	0единиц
1.12	Общая численность педагогических работников	12человек
1.13	Численность/удельный вес численности педагогических работников, имеющих высшее образование, в общей численности педагогических работников	10человек/ 83,3%
1.14	Численность/удельный вес численности педагогических работников, имеющих высшее образование педагогической направленности (профиля), в общей численности педагогических работников	7человек/ 58,3%
1.15	Численность/удельный вес численности педагогических работников, имеющих среднее профессиональное образование, в общей численности педагогических работников	2человека/ 16,6%
1.16	Численность/удельный вес численности педагогических работников, имеющих среднее	1человек/

	профессиональное образование педагогической направленности (профиля), в общей численности педагогических работников	0,8%
1.17	Численность/удельный вес численности педагогических работников, которым по результатам аттестации присвоена квалификационная категория, в общей численности педагогических работников, в том числе:	4человека/ 33,3%
1.17.1	Высшая	1человека 25%
1.17.2	Первая	3человека/ 75%
1.18	Численность/удельный вес численности педагогических работников в общей численности педагогических работников, педагогический стаж работы которых составляет:	человек/%
1.18.1	До 5 лет	2человека/ 16,6%
1.18.2	Свыше 30 лет	4человека/ 33,3%
1.19	Численность/удельный вес численности педагогических работников в общей численности педагогических работников в возрасте до 30 лет	1человек/ 8,3%
1.20	Численность/удельный вес численности педагогических работников в общей численности педагогических работников в возрасте от 55 лет	5человек/ 41,6%
1.21	Численность/удельный вес численности педагогических и административно-хозяйственных работников, прошедших за последние 5 лет повышение квалификации/профессиональную переподготовку по профилю педагогической деятельности или иной осуществляемой в образовательной организации деятельности, в общей численности педагогических и административно-хозяйственных работников	5чел/ 41,6%
1.22	Численность/удельный вес численности специалистов, обеспечивающих методическую деятельность образовательной организации, в общей численности сотрудников образовательной организации	человек/% 0

1.23	Количество публикаций, подготовленных педагогическими работниками образовательной организации:	
1.23.1	За 3 года	0 единиц
1.23.2	За отчетный период	0 единиц
1.24	Наличие в организации дополнительного образования системы психолого-педагогической поддержки одаренных детей, иных групп детей, требующих повышенного педагогического внимания	да/ <u>нет</u>
2.	Инфраструктура	
2.1	Количество компьютеров в расчете на одного учащегося	0 единиц
2.2	Количество помещений для осуществления образовательной деятельности, в том числе:	единиц
2.2.1	Учебный класс	0 единиц
2.2.2	Лаборатория	0 единиц
2.2.3	Мастерская	0 единиц
2.2.4	Танцевальный класс	0 единиц
2.2.5	Спортивный зал	3 единицы
2.2.6	Бассейн	0 единиц
2.3	Количество помещений для организации досуговой деятельности учащихся, в том числе:	0 единиц
2.3.1	Актный зал	0 единиц
2.3.2	Концертный зал	0 единиц
2.3.3	Игровое помещение	0 единиц
2.4	Наличие загородных оздоровительных лагерей, баз отдыха	<u>да</u> /нет
2.5	Наличие в образовательной организации системы электронного документооборота	<u>да</u> /нет

2.6	Наличие читального зала библиотеки, в том числе:	да/ нет
2.6.1	С обеспечением возможности работы на стационарных компьютерах или использования переносных компьютеров	да/нет
2.6.2	С медиатекой	да/ нет
2.6.3	Оснащенного средствами сканирования и распознавания текстов	да/ нет
2.6.4	С выходом в Интернет с компьютеров, расположенных в помещении библиотеки	да/ нет
2.6.5	С контролируемой распечаткой бумажных материалов	да/ нет
2.7	Численность/удельный вес численности учащихся, которым обеспечена возможность пользоваться широкополосным Интернетом (не менее 2 Мб/с), в общей численности учащихся	человек/% 0